

---

## TÉMOIGNAGE

---

LOUIS LEJEUNE : MAÎTRE-IMPRIMEUR, ÉDITEUR DE CARTES POSTALES ILLUSTRÉES DE BASÈCLES.

Louis Lejeune est né à Péruwelz le 16 décembre 1866, il est décédé à Bon-Secours le 19 juillet 1943. Il exerça son métier d'imprimeur successivement à Condé, à Tournai (chez Desclée) et enfin à Basècles où il s'installa en 1896. De 1903 à environ 1925, il va confier aux meilleurs photographes (principalement Désiré Delforge, son grand ami) - qu'il accompagnera lui-même - le soin de prendre les magnifiques vues du village que nous lui devons. Deux de ses fils, Gaston et Louis, deviendront imprimeurs. Lucien, le troisième, sera libraire.

En 1996, l'imprimerie LEJEUNE a fêté son 100e anniversaire. Elle est encore en activité ; Louis Lejeune, le petit-fils, la dirige.

Nous nous proposons de vous faire découvrir quelques-unes des cartes postales éditées par Louis Lejeune et dont certaines n'ont jamais été publiées dans aucun ouvrage.



Louis Lejeune, son épouse Adeline Michel et leurs 3 enfants, de gauche à droite, Louis, Lucien, Gaston (Photo X., s.d.)

## Cartes postales éditées par Louis Lejeune et sur lesquelles figure son nom.

(liste non exhaustive)

### 1903.

*Basècles. - Carrières. (vue verticale du Château Vincent)*

existe aussi en couleurs.

*Basècles. - Château F. Gérard. (Daudergnies)*

*Basècles. - Rue de l'Église.*

*Basècles. - Place Communale.*

*Basècles. - Rue Basse. \**

*Basècles. - Station. - La Gare. (10)*

Notons qu'à cette époque, le verso était réservé à l'adresse.

### 1905

*Basècles. - Carrières. (vue horizontale du Château Vincent)*

*Basècles. - Carrières. - La Gare. (6) (10)*

*Basècles. - Château Gérard.*

*Basècles. - Atelier de Marbrerie. (2) (4)*

*Basècles. - Grand Place. réédition de 1909 \**

*Basècles. - Rue de l'Église. \**

*Basècles. - Rue de l'Église. (2) (4) (7)*

*Basècles. - Grand'Rue. (4)*

*Basècles. - Grand'Route. (6)*

*Basècles. - Rue des Préaux.*

*Basècles. - Rue des Préaux. (6)*

*Basècles. - Moulin à eau. (4)*

*Basècles. - Station. (4)*

*Basècles. - Rue de l'Ablée. (2) (4)*

*Basècles. - Rue Pré-à-Parchon. \**

*Basècles. - Place Verte. (3) (4)*

*Basècles. - Place Verte. (9)*

*Basècles. - Chemin de Blaton.*

*Basècles. - Une carrière. (2) (4) (13)*

*Basècles. - Une carrière. (12) (17)*

*Basècles. - Carrière et Marbrerie.*

*Basècles. - Chemin de Blaton.*

*Basècles. - Carrière de marbre noir. (11) (16)*

### 1909

- Réédition de certaines cartes éditées en 1905. (titre en noir au lieu de rouge)
- En collaboration avec M. Marcovici, spécialiste en phototypies, édition de 12 cartes postales noir et blanc, et couleurs, numérotées :

*BASÈCLES Les prairies*

*BASÈCLES Kiosque communal (2) (8)*

*BASÈCLES Grand'Rue (8)*

1903



A droite de cette vue, se situe la boucherie Mauroy (actuellement l'imprimerie Lejeune). Le personnage de gauche pose fièrement à côté de son engin.

1905



Le photographe était-il perché sur une échelle ou avait-il installé son objectif à l'étage de la gendarmerie ?



BASÈCLES *Place de la Gendarmerie*  
 BASÈCLES *Intérieur de l'église*  
 BASÈCLES - *Rue Basse* \*  
 BASÈCLES - *Station* (8) (6)  
 BASÈCLES *Carrières* (vue du Château Vincent)  
 BASÈCLES *Route de Tournai* (2) (8)  
 BASÈCLES *Moulin à eau* \* (8)  
 BASÈCLES *Carrière et fours à chaux* (3) (8) (11)  
 BASÈCLES *Carrières de marbre noir* (8) (11)

- Egalement éditées par Louis Lejeune et le même Marcovici, plusieurs cartes fantaisie du plus bel effet. Sur chacune de ces cartes postales amusantes, figuraient plusieurs petites vues en couleurs du village prises vers 1905.

*"Un Amical Bonjour de BASÈCLES"*

*"La Distance nous sépare, la Pensée nous unit !"*

*"Souvenir de Basècles"*

### 1913

BASÈCLES *Chemin de Blaton*  
 BASÈCLES *Grand'Place* (1)  
 BASÈCLES *Place de la Gendarmerie* \*  
 BASÈCLES *Grand'Rue* (5)  
 BASÈCLES *Carrières et fours à chaux*  
 BASÈCLES *Carrière de marbre noir* (1)  
 BASÈCLES *Château Dauderni*<sup>1</sup> (4) (réédition vers +/- 1920)  
 BASÈCLES *Route de Tournai* (1) (4)  
 BASÈCLES *Gare de Basècles Carrières* \*  
 BASÈCLES *Usines de MM. Bataille et Fils* (10)

### +/- 1920

- Réédition de la plupart des vues de 1913 avec la collaboration de l'éditeur ALBERT.
- Edition d'une série numérotée de 1 à 12.

BASÈCLES *Vue des carrières* (11)  
 BASÈCLES *Vue des carrières* (11)  
 BASÈCLES *Vue des carrières* (11)  
 BASÈCLES (?)  
 BASÈCLES (?)  
 BASÈCLES *La gare de Basècles - Station*  
 BASÈCLES *Route de Tournai* \* (existe aussi en couleurs)  
 BASÈCLES *Grand'Rue et Eglise*  
 BASÈCLES *Grand'Place et Maison Communale* (3)  
 BASÈCLES *Monument aux morts pour la Patrie* (3)  
 BASÈCLES *Rue Emile Royer*  
 BASÈCLES *Grand'Rue*

<sup>1</sup>. Tel quel sur la carte; ce nom, comme d'autres a souvent été mal orthographié.

1905



Quelle ambiance !

1909

(Photo 1905 - réédition)



Les enfants, curieux, regardent le photographe. A l'extrême gauche, Louis Lejeune en personne, à qui l'on doit ces splendides vues, témoins de notre passé.

1909

(Phototypie Marcovici)



Cet ancien site, le plus beau à nos yeux, fut sacrifié sur l'hôtel du modernisme. Actuellement, l'étang a fait place à un garage !

1909

(Phototypie Marcovici)



A gauche, le boucher Sauvage, (dit le Blond) attend le client. A droite, l'ancien café "Au Carabinier".

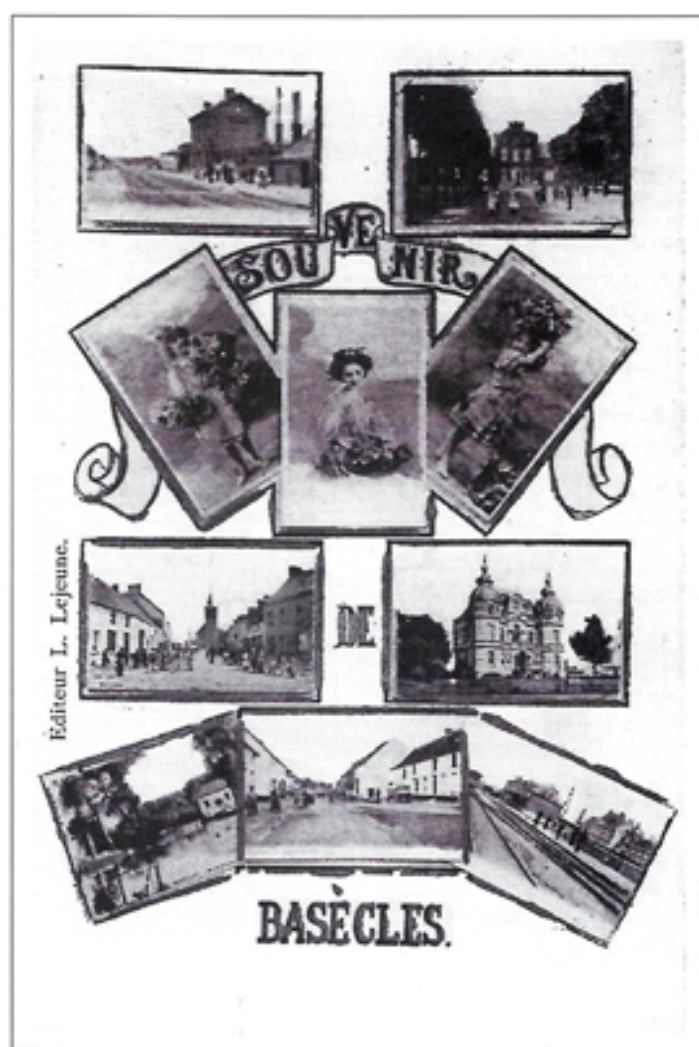


+/- 1925

Parution d'une série exécutée en sépia avec l'éditeur ALBERT.

- Basècles Rue de l'Église* (1) (14)
- Basècles Grand'Rue* (1) (2)
- Basècles Place Commune*
- Basècles Grand'Route* (1) (2) (3) (15)
- Basècles Rue Basse* \*
- Basècles Moulin à eau* (3)
- Basècles Le monument*
- Basècles La Gare de Basècles - Station*

1909 (Phototypie Marcovici)



Quel romantisme !

1913



Le train, venant de Blaton, va entrer en gare. Les agents du Chemin de Fer de l'État sont sur le qui-vive.

1913

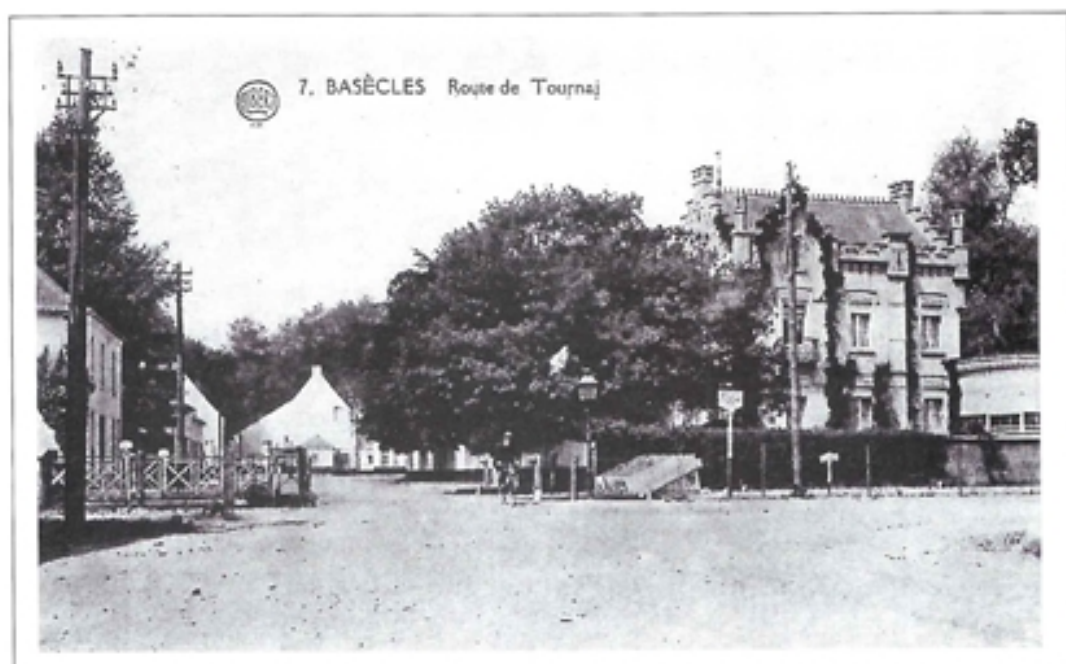


Aucune voiture dans la grand-rue. Quel calme !

De 1896 à 1930, l'imprimerie Louis Lejeune était installée rue Grande, actuellement au n° 50 (dernière maison de la rangée de gauche).



+/- 1920 (d'après moi, seule connue en couleurs de cette série)



Le château de César Battaille dominait ce "faubourg" du village par son aspect "conte de fées".

+/- 1925



La rue des Écoles est bien plus encombrée de nos jours.

## **Publications dans lesquelles ont paru les cartes-vues éditées par L. Lejeune.**

(à l'exception de journaux)

- \* le présent article.
- (1) J. GORLIA, *Histoire de Basècles*, Louis DAISNE édit. Fontaine l'Evêque 1938, p. 78, 122, 151, 155 (le cliché a été inversé), 170.
- (2) J. GORLIA, *Histoire de Basècles*, Art - Tendance - Histoire, Ath, 1991, réédition, p. 31, 115, 117, 159, 197, 203, 299.
- (3) J. LEBLOIS, *Basècles bâti sur roc*, Imprimerie H. Colin et Fils, 1972, Péruwelz, p. 6, 22, 23, 102, 134, 198.
- (4) P.-A. DELFORGE, *Basècles en cartes postales anciennes*, Bibliothèque européenne - Zaltbommel / Pays Bas, MCMLXXIX, couverture, p. 1, 3, 6, 10, 13, 23, 24, 29, 34.
- (5) M. GRAS, *Chint canchons pou un villôge*, 1988, p. 14.
- (6) L'entité de Belœil en 120 cartes postales, 3<sup>e</sup> série, Basècles en 24 vues (A.S.P.B. 1995), nos 49, 51, 67, 71.
- (7) ADEPS, carte postale offerte à l'occasion des vingt ans d'action "Sport pour Tous" en Communauté française.
- (8) C. DESTREBECQ, Basècles vu par un soldat britannique au lendemain de l'Armistice 1918, in *Coup d'œil sur Belœil*, n° 32, novembre 1987, couverture, p. 233 - 239.
- (9) C. DESTREBECQ, Une place de chez nous, la Place Verte à Basècles in *Coup d'œil sur Belœil*, n° 35, août 1988, p. 89.
- (10) C. DESTREBECQ, Basècles, ses gares in *Coup d'œil sur Belœil*, n° 47, 1991/3, couverture, pp. 85 - 86.
- (11) Pochette des carrières et fours à chaux de Basècles, A.S.P.B. 1981, documents nos 2, 3, 4, 5, 6, 7.
- (12) Communes de Belgique, dictionnaire d'histoire et de géographie administrative, Crédit Communal de Belgique, réalisation La Renaissance du livre, 1980, p. 120.
- (13) J. LEBLOIS, A Basècles, un Musée de la Pierre et du Marbre in *Hainaut Tourisme*, n° 220, septembre 1983, p. 158.
- (14) J. LEBLOIS, Noms de famille et sobriquets, Misnôche, Fascicule 2, Moderna Imprim', Basècles, mars 1992, p. 46.
- (15) J. LEBLOIS, Noms de famille et sobriquets, Misnôche, Fascicule 3, Moderna Imprim', Basècles, septembre 1992, p. 8.
- (16) Etudes et documents du Cercle Royal d'Histoire et d'Archéologie d'Ath et de la Région, L'industrie de la pierre en Belgique de l'Ancien régime à nos jours, Archéologie de l'Industrie de la Pierre au Pays d'Ath et de Lessines, Jean-Pierre Ducastelle, Ath, 1979, p. 66.
- (17) Les carrières et fours à chaux de Basècles et de Quevaucamps in *Coup d'œil sur Belœil*, n° 7, mai 1981, p. 180.

Nous ne pouvons que remercier cet éditeur basèclois pour l'héritage culturel - authentique témoin de notre patrimoine - qu'il nous a légué: des images photographiques d'une époque révolue.

Louis LEJEUNE  
Claude DESTREBECQ.